



寿楽荘だより

発行: 社会福祉法人 双葉会
介護老人福祉施設 寿楽荘
編集: 広報委員会

〒198-0213
東京都西多摩郡奥多摩町海澤497番地
TEL 0428 - 83 - 2338
Fax 0428 - 83 - 3705
E-mail juryakusou@futabakai.or.jp
URL <http://www.futabakai.or.jp>

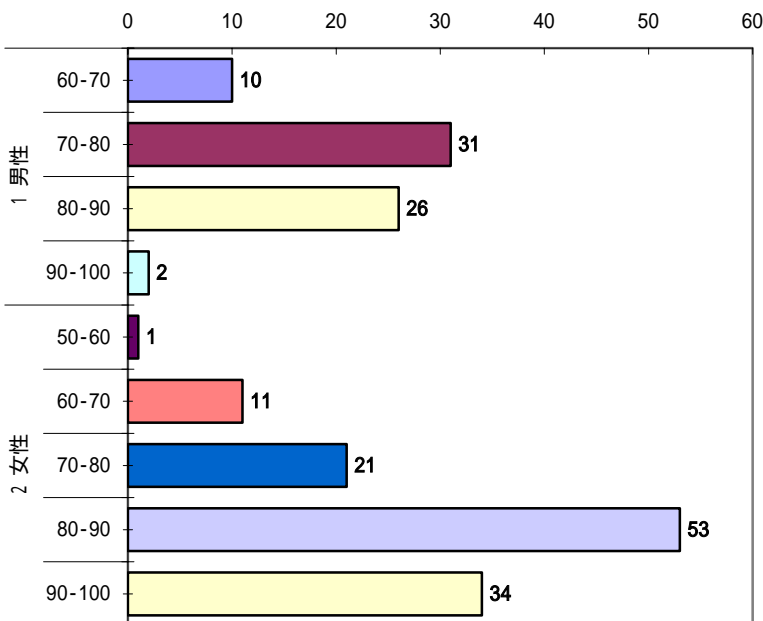
写真
上段: 紅葉ハイク
(奥多摩湖ダム堤防)
下段: クリスマス



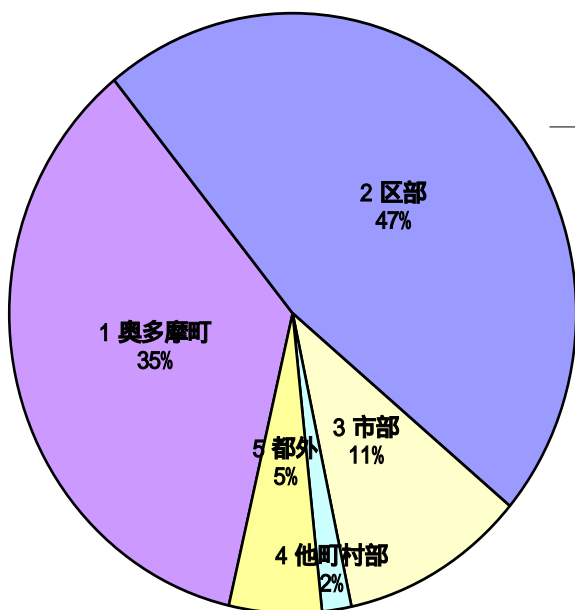
各種帳票 (平成15年1月1日現在)

性別・年齢別状況

年齢	男性	女性	合計
50歳から60歳	-	1名	1名
60歳から70歳	10名	11名	21名
70歳から80歳	31名	21名	52名
80歳から90歳	26名	53名	79名
90歳から100歳	2名	34名	36名
合計	69名	120名	189名



前住地別状況

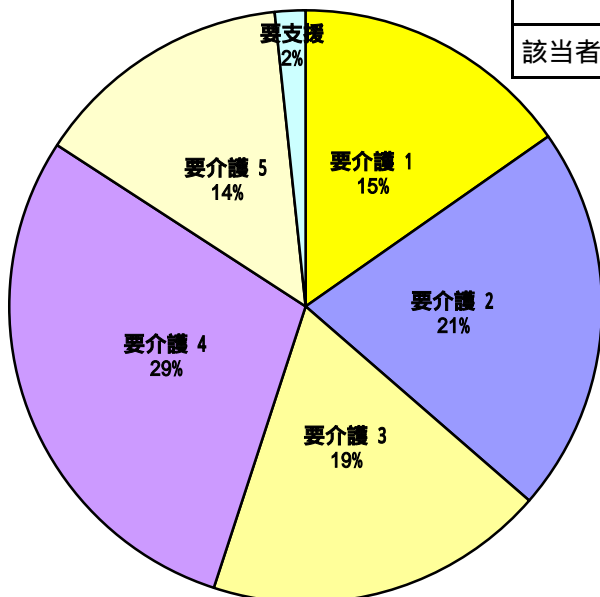


前住地	該当者
1 奥多摩町	67名
2 区部	89名
3 市部	20名
4 他町村部	3名
5 都外	10名
総計	189名

平成15年1月1日現在の利用者状況についてお伝えします。
性別・年齢別状況として、男性69名、女性120名中、最高齢者は、男性94歳8ヶ月、女性98歳10ヶ月、平均は、男性78.6歳、女性84.0歳、全体82.0歳となっております。

前住地別状況に関しては、ほぼ半数の89名(47%)が23区内何れかからの入所となっておりますが、ついで67名(35%)と奥

介護度別状況



介護度	要支援	要介護1	要介護2	要介護3	要介護4	要介護5	合計
該当者	3名	29名	40名	35名	55名	27名	189名

多摩町となっているのは、施設が地元奥多摩町に根ざした施設となることを目指している結果とご理解下さい。
また、都外10名(5%)は奥多摩町と隣接する山梨県丹波山村・小菅村からご利用いただいている方々を中心となっております。

介護度別状況としては、平均要介護度

男性2.9、女性3.1全体3.0となっております。
現在は全国的な平均よりも多少下回っておりますが、今後は、厚生労働省及び東京都からの通知もあり、在宅生活が困難と思われる方(施設サービス利用の必要度を勘案した)を中心とした受け入れ態勢となっていくことに重点がおかれるので、施設利用者の重度化に伴い介護度平均値が上がるのが予想されます。



施設1階廊下中央部分に展示されております

奥多摩写友会

寿楽荘1階廊下
中央部に奥多摩
写友会」の皆様

協力により、奥多摩の四季折々の風景を中心とした写真を展示して頂いております。奥多摩写友会は、昨年は町内だけでなく都庁舎内でも展示をされるなど幅広い活動をされていらっしゃいます。この場をかりまして御礼申し上げますとともに、益々の活躍をご祈念いたします。ご家族の皆様も面会際には是非ご覧下さい。

ありがとうございます

奥多摩町社会福祉協議会（余ラソテピアセンター）の皆様には、日頃より寿楽荘で生活をされる利用者の皆様にたいして多大なるご協力を頂きまして大変ありがとうございます。社会福祉協議会に登録をされているボランティアの皆様にはお忙しいなか時間を作っていただきシーツ交換や床清掃、また将棋の対戦相手など様々なお手伝いご協力を頂けるのも、ひとえに社会福祉協議会の職員の皆様が中心となり町内福祉活動の中心的役割を担って頂いているおかげと感謝しております。今後とも施設職員には至らないところが多々あるかと思いますが、ご協力のほど宜しくお願い致します。

将棋ボランティア

奥多摩町社会福祉協議会（余ラソテピアセンター）に登録をされている町内在住の奥平 堀口様に、将棋対戦相手として毎月来荘頂いております。利用者同士での対戦では手の内も読めてしましますが、町内から来荘頂くことで対戦も自然と盛り上がりつつあるようです。お一人はなかなか手強いようで利用者の方々が幾分、分が悪いようです。



奉仕活動

施設開設当初より毎年一月二十三日の勤労感謝の日には、ボイススカウト東京連盟杉並第8団の皆様にご挨拶し清掃奉仕をいただいております。早朝からの活動で子供達の中にはまだ眠そうなお子もおりますが、保護者の方も含め皆様頑張ってください。



寄贈ビデオ

テレビ朝日福祉文化事業団様より時代劇ビデオテープを寄贈されました。利用者の皆様の余暇時間等に活用させていただきます。お一人はなかなか手強いようです。



御礼申し上げます

双葉会診療所に入院をされていた「斉藤イト子様」ご家族より、入院入所をされている皆様に何時でも暖かくまた消毒のされたオシボリをお使い頂くようにとの由にて自動オシボリ機を御寄贈頂きました。有り難く活用させていただきます。



慰問

氷川小学校一、四年生総勢三十七名が、歌や踊り、また子供達の元気の一部を利用者の方々に分けに来てくれました。ホールでの発表の後、昔遊び（お手玉やあや取り等）と一緒にやりました。今後も継続して来荘頂きたいと思っております。



訂正とお詫び 寿楽荘だより第6号平成14年10月版4ページ「今後の予定」に誤りがありましたので訂正しお詫び致します。
(誤)12月涅槃会 (正)12月成道会
(誤)2月成道会 (正)2月涅槃会



ご注意下さい

気象庁の長期予想とはうらはらに今年はや早い時期から雪による路面凍結などで交通機関への影響が多く出ております。都内から御岳くらい迄が雨であっても施設周辺が雪となつてることが多々ありますので、面会の際には十分ご注意下さい。また、前回寿楽荘だよりでもご案内させて頂きましたように、また、前回寿楽荘だよりでも、ご案内させて頂きましたように、道路状況等をお伝えいたしますので、是非ご利用下さい。



館内暖房について
 寿楽荘の暖房はボイラーによる温水循環型床暖房と、空調機器により対応しておりますが、温度に關してお気付きの点がありましたら、各居室毎の調整も可能となっておりますので遠慮なく職員に申し付け下さい。
 また、湿度については、各所に加湿器を設置するほか空調機の加湿機能も活用しておりますが、温度と同様にお気付きの点がありましたら遠慮なく職員に申し付け下さい。

成道会法要
 向雲寺(寿楽荘菩提寺)三富昇道住職の法話



指導検査結果
 平成14年8月1日に、東京都福祉局高齢者部指導検査課施設サービス検査係による「平成14年度実地指導」が行なわれましたが、施設としては大きな問題もなく運営がなされているとの講評を受けました。

今後の予定 平成15年1月から平成15年4月(適宜変更あり)

- | | | | |
|---|--|---|---|
| 1月
おせち料理
新春ゲーム大会
鏡開き
七草粥
松湯
買物バス | 2月
節分
成道会
豆まき会
大根湯
開設記念日
買物バス | 3月
雛祭り会
彼岸供養
蓬湯
買物バス | 4月
降誕会
(花祭り)
花見ハイク
買物バス
観桜会
桜湯 |
|---|--|---|---|



編集委員紹介
 介護保険制度施行より早くも三年が経過しようとしております。四年目となる平成十五年からは要介護認定調査項目の内容変更や、介護報酬単価の見直し引下げが行なわれる模様で施設としては非常に厳しい時代となることが予想されます。ことなく本質的な心のふれあいができる施設職員となれるよう一層の研鑽に励みたいと思っております。利用者、ご家族の皆様、今後とも宜しくお願い致します。

広報委員長	村木事務主任
編集委員長	清水介護主任
編集委員	青木栄養士
編集委員	小川事務主任
編集委員	島崎事務主任
編集委員	中村介護主任
編集委員	牧野看護主任
編集委員	牧野看護主任
編集委員	三富介護主任
(編集委員)	五十音順

上記委員により今後とも寿楽荘だよりは定期的に刊行される予定です。ご協力をお願いいたします。